

Se' ñátse a dawè kékkrà
Kè tso' ie ése



I kimerule:

GRUPO |  INS

Ministerio
de **Salud**
Costa Rica



Be'
ákdörikièke:
iDi' yö!

¿ì dör ák?

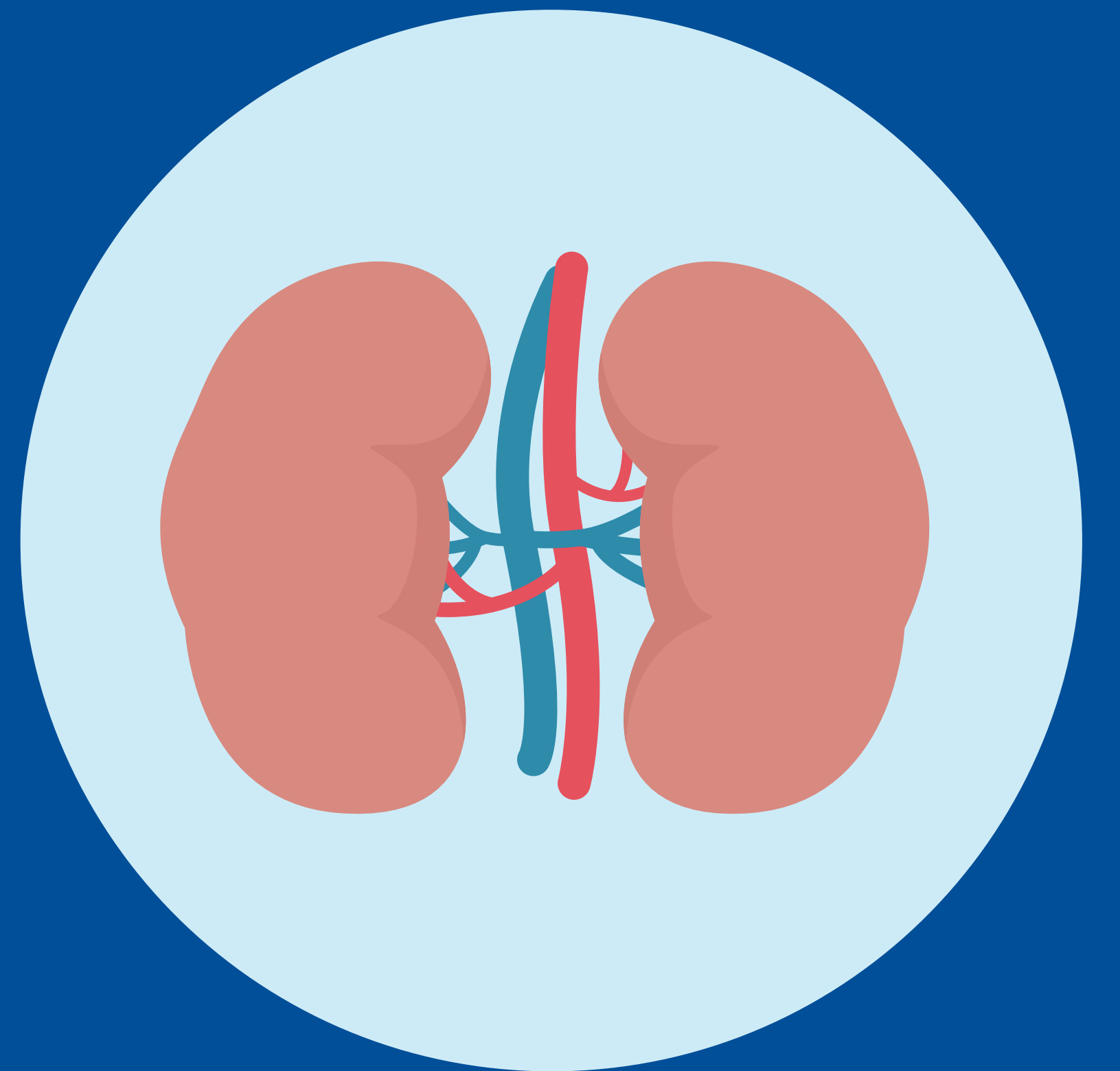
Ák dör se' a sèno e' dör böt.
Ét ét idir wéjkè be' ulà wòtsiní éjkè,
bö ikuèmi se' tsì ena se' chané dikîa.



Be'
ákdörikièke:
iDi' yö!

¿ì ése ák dör bua'?

• Bua' ichök i yawèke idir pè páiklök. Ikanéwèke idir wès tá ês, se'chkà ki ì kiàna ése skök, ena wése aû.



• Chál a ák dör ì kè kiàne se'chkà ki ése yèketsa.

• Kanè i' yawèke idir kékkrâ kè a éne ta.

Be'
ákdörikièke:
iDi' yö!

¿Wès se' ák kirírwami?

Se' ák kirírwami e' wà dör tö kè bö ia i kiàna iki ése mèku às idir i kanè yawö wès ikiàna ês ta bö ia aishet ikèke kanèblök.

I' wamblërke bua'ichök míka:

Aû kè bö di'
yèku
bua'ichök

Aû kè bö
chkó ñèku
bua'

Aû be'
énuku
bua'ie

Aû kè be'
e' ajkönuku
diba ena ka
bá ki

Be'
ákdörikièke:
iDi' yö!

¿Be' én a iàna i dör ñátse dawè kékkrà kè tso' ie?

E' dör mika se' kè kanèblòku bua' ie, élke i sulùna bêrbêr ö darêrê e' dör se' ujtèwami.

¿Ì kuek idir kékkrà?

Kékkrà idir e' wà dör tö se' sulùwétche idir kòs káwö tchòke e' wa (si' mañát tsáka)

¿Ì kuek ta kè idir tö i tso' ie?

Aû kè idir tö itso' ie e' wà dör tö ikiriwèke idir se' wakpa dör duládula kíka dawás tso' 20 ena 50 éjkè wése kè a ítsirku.

Kanè wése kuek ta se' dör dawè e' klòwèmi:



Nimà
kaliuk



Íyi
kuátchók



Ùshkalók



Íyi wàtau é
ànas



Ù
yawók

Be'
ákdörikièke:
iDi' yö!

¿Biyò wése è chèque ñátse dawè kékkrà kè tso' ie?

Dawè kè dör be' a ibiyò chèku dòka mík se'
sulùwétche idir tso'tche sulüë isùma ta kè alê i
buânuk, éjkè be' dör i tsókwa:



Daléta mík se' chál
kuòke e' ta



Se' wò dulë
dalé ta



Tsa'wak ena
ñábètsi

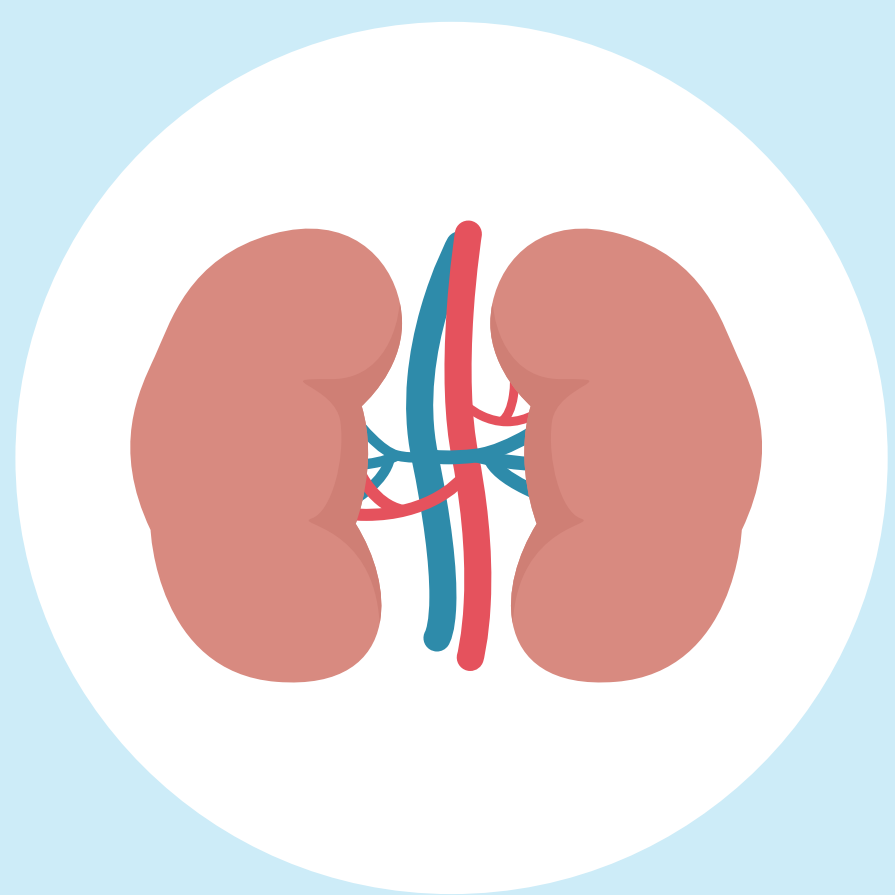


Se' siwa'
árkewa



Se'
shtirina

Be'
ákdörikièke:
iDi' yö!



¿Wès be' dör be' ák ajkònemi?

- Di' yó kéwe, daléwa ena kanè ukòki, kè i pánar tö mík be' énsina e' ta.
- Be' kakö' tsúmi wàta' di' wa mík be' míke ì alê saúk e' ta, shkók, kákök, bicicleta ki ö inúk bola wa.
- Be' e' tsèu chkók bua' ie.
- Be' kanèblòke diba a ta be' énu ká sése dikîa kanèbalërke e' ta.
- EBAIS a shkók às ie'pa dör be' shù sau ñátse dawè e' yòki. Mík be' kanèblòke diba a, be' shù sawe i' e' káwöta yawè kéwe be' kanèblökemi e' yók si' tèrö éjkè wa.

Di' + ká sése + énuk = ák bua'ë

Be'
ákdörikièke:
iDi' yó!

Chál wòa e' k_i isawèke tò se' chká a di' tso'



Chál dalôlô: Bua'ë di' yärke

· Tcha' ét di' yówa (250 mL) di' ie/ énsir ie mík be' tso' e' daché yawók, i yó dòka litro ét diwö ét ö böt dástke e' yòki.



Chál dalóshdalosh: Isùma e' ta kè iyi diò ie yárku bua'ichök

· Iyó tcha' ét ö böt (250-500 mL) di'/énsir ie bét e' wósuk litro ét minuto 30 dàtske e' yòki.



Chál tsétsè: Aû kè iyi diò ie yárku bua'ichök

· Iyó tcha' böt ö mañát (500-750 mL) di'/énsir ie bét wósuk litro ét minutos dastke 15 e' yòki.

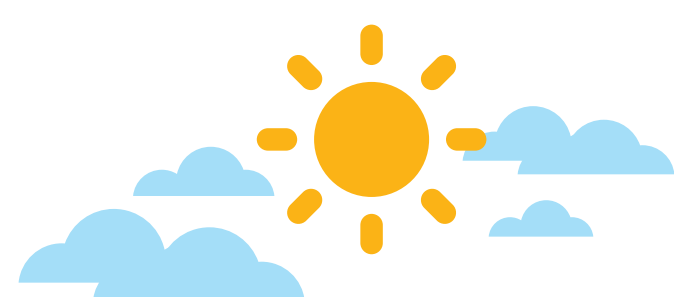


Chál tsétsè ichök: Aû e' kè dör bua' e' ta isùma se' pàsinawa

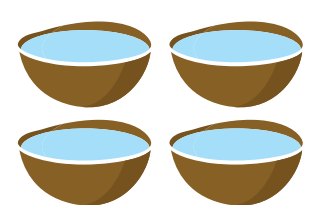
· Kávöta di' yók bét litro ét di' ie/énsir ie, chál wòa wérke wòa ês, be' dör médico ichàkó.

¿Kòs be' káwöta di' yök wès ká bá dörena kanè wése?

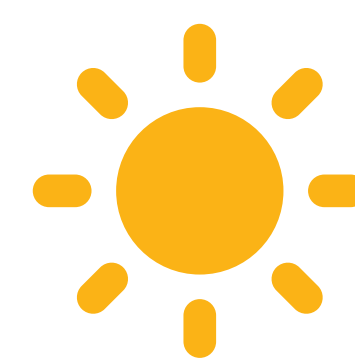
Wém
kéchke



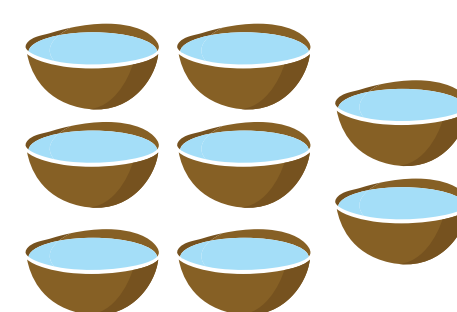
Ká sésè +
kanè béré béré



Tcha' 4 = Litros 2

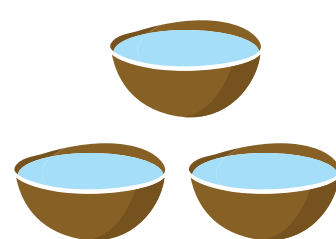
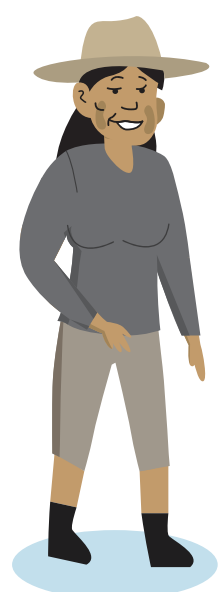


Ká bambàë +
kanè darèrè



Tcha' 8 dö 12 = Litros 4 dö 6

Tàyë
kéchke



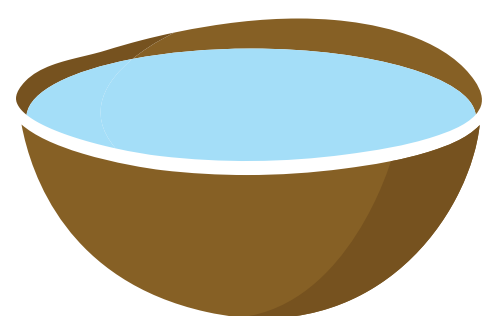
Tcha' 3 = Litros 1,6



Tcha' 6 dö 9 = Litros 3,2



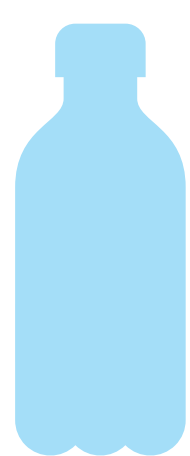
Ù a



Tcha' wàta di' wa 1,5
dìwö 2



Ù pàkòk ö biyö mùk



Kakö' tsúmì wata di' wa
ta i yö wès be' dàmì ès,
wösukkè be' e' ñâúk
dibapô a diwö tsáli a (dö
10 a.m. 2 p.m.)



Inè ö e' daché iök



Kéwe: di' yöwatcha' 1



E' daléwa: tcha' shábös
di' yö minutos 20 wa



Ukòki: tcha' 1 di' yöwa

Be'
ákdörikièke:
iDi' yö!

iYe' e'wöulàu ye' ák ajkónuk!

Kë bö be' ák mátsa, iyíjkë tso' ie be' wá wake' én ki:



Íyi wése dör ák sulùwèke:

- Aû kè yö di' yè ñîë.
- Aû kè yö datsi' ie dîba ena ká bá kî e' ajkóno.
- Chkò yörke bét ése ñèke yö 5 skétökicha káwö tëröl a.
- Yö dayè ièkeka wè' chkò a.
- Yö dawà sawèke.
- Ye' kanèblöke dîwö taî a dîba dikîa.
- Ye' chál dör tsétsèë.
- Yö kapóli yèkekè wá skapéyökbla ichàka.
- Ye' wá ítsi ta' ena éts ta' aishet.



Íyi wése dör ák sulùwèmi:

- Yö di' yèke mîka ye' énsina e' ta è.
- Mîk alê ta yö datsi' wése dör dîba ena ká bá kî se' tsátkèke ése ièke.
- Yö chkò yörke bét ése ñèke 3 mañátökicha káwö tëröl a.
- Kanè kî ta ye' énuke bérber è ká sése dikîa.
- Ye' chál dör tsétsèë.
- Yö ák itòtchèke isawó ie kanèblërke è daléwa.



Íyi wése dör ye' ák a bua'ë:

- Yö di' yèke kéwe, kanè shùa ena e' ukòkî.
- Yö datsi' ièkewake' dîba kî e' ajkóno ena ká bá kî.
- Ye' e' ajkónúke bua'ë chkò ñè wa.
- Kanè kî ta ye' énuke ká sése a.
- Ye' chál dör dalóló.
- Ye' énuke mîk yö íyi e'ts sulù ése sawè e' ukòkî.
- Yö e' ák itòtche yawèke si' 6 ö 12 éjkè wa.

Be'
ákdörikièke:

iDi' yö!